



AFI DESINFECCIONES S.L



## Introducción:

Las chinches son parásitos hematófagos que presentan varias especies capaces de adaptarse al ambiente interior de nuestras viviendas, hoteles, etc.... y de producir picaduras en el ser humano. De todas las especies de Cimícidos, *Cimex lectularius* es la especie más frecuentemente relacionada con las infestaciones humanas.

Para un ciudadano de la Unión Europea, pudiera parecerle que las infestaciones por chinches se trata de un asunto ajeno e improbable, nada más lejos de la realidad...

Es bien cierto que después de la Segunda Guerra Mundial, la frecuencia de infestaciones de hogares por estos insectos descendió progresivamente, hasta alcanzar valores muy bajos. Sin embargo y en los últimos diez años, se ha venido detectando a nivel mundial un muy notable incremento de las infestaciones de hoteles, moteles, albergues, viviendas particulares, etc., incremento que en algunas partes del mundo, ha alcanzado niveles epidémicos.

Por tanto, en una sociedad en la que la movilidad de las personas (turismo, trabajo, cooperación internacional, etc.) y de los bienes-mercancías se ha incrementado de manera exponencial, resulta fundamental fomentar el conocimiento e información sobre esta problemática y considerar las adecuadas medidas de prevención y control.

### ASPECTOS Y CONCEPTOS CLAVES SOBRE CHINCHES

- ❖ En la actualidad y desde hace aproximadamente 10 años, estaría aumentando la frecuencia de incidencias con chinches de cama.
- ❖ Algunas especies de chinches están especialmente adaptadas al ser humano, su principal hospedador. Otras son propias de animales (vgr. murciélagos, aves, etc.), pero la presencia de estos en proximidad con el ser humano podría hacer posible la infestación humana.



C/ LURKIZAGA, 4 BARAKALDO 48902 BIZKAIA TLFN. 944997022 //670605135

Autorizada por el Departamento de sanidad del GOBIERNO VASCO con el Nº 0138 del R.O.E.S.B

[www.afidesinfecciones.com](http://www.afidesinfecciones.com) mail: [info@afidesinfecciones.com](mailto:info@afidesinfecciones.com)



**AFI DESINFECCIONES S.L**



- ❖ Las chinches son insectos hematófagos, necesitan picar para tomar sangre de su hospedador habitual o “de fortuna”.
- ❖ Las infestaciones por chinches no son exclusivas de situaciones de pobreza y/o marginalidad, pueden ocurrir y –de hecho- son frecuentes en situaciones económicas favorables.
- ❖ No obstante lo anterior, viviendas sucias, con desorden así como ciertos factores socioeconómicos pueden agravar notablemente este problema.
- ❖ Las chinches, en el nivel de conocimiento científico actual, no transmiten patógenos durante el proceso de picadura. No obstante sería necesario adoptar un obvio principio de precaución.
- ❖ Las picaduras de las chinches (fundamentalmente nocturnas) son a menudo indoloras; No obstante, son posibles los casos de reacciones y complicaciones principalmente dermatológicas.
- ❖ Las chinches son insectos tremendamente elusivos, se esconden y se detectan con dificultad. Esta circunstancia, sumada a la anteriormente citada de picaduras indoloras y/o confundibles con las producidas por otros insectos, es causa de que estas infestaciones se detecten tarde, cuando ya el número y gravedad de la infestación es elevada.
- ❖ Las chinches no vuelan, pero muestran una enorme capacidad de dispersión, principalmente a través de equipajes infestados.
- ❖ **Aparte la infestación personal/equipaje durante los viajes, la introducción en viviendas de materiales (vgr. mobiliario) contaminado es la segunda causa probable de infestación.** Evite la adquisición de material no garantizado y jamás recoja material (especialmente mobiliario de dormitorio) de la calle.
- ❖ Por idénticas razones, recuerde que está prohibido depositar/abandonar residuos contaminados en la vía pública.
- ❖ El “**umbral de tolerancia**” con estos insectos debe ser **cero**. Por tanto, una vez detectada la infestación, la estrategia de control debe ser la erradicación total.
- ❖ En la actualidad y bien que existan algunas opciones de tratamiento no químico, la eliminación de las chinches requiere necesariamente el uso de biocidas (insecticidas).



C/ LURKIZAGA, 4 BARAKALDO 48902 BIZKAIA TLFN. 944997022 //670605135

Autorizada por el Departamento de sanidad del GOBIERNO VASCO con el N° 0138 del R.O.E.S.B

[www.afidesinfecciones.com](http://www.afidesinfecciones.com) mail: [info@afidesinfecciones.com](mailto:info@afidesinfecciones.com)



AFI DESINFECCIONES S.L



- ❖ Existen evidencias científicas actuales acerca de que ciertas poblaciones de chinches estarían adquiriendo resistencia a ciertos insecticidas.
- ❖ Por estas razones, se recomienda que cualquier sospecha de infestación sea comunicada a los profesionales expertos (empresas de control de plagas). Intentar el control con medios caseros conduce necesariamente al fracaso y a otros riesgos colaterales (vgr. exposición a insecticidas, propagación de la infestación a otras habitaciones, viviendas, etc.)

## CHINCHES Y SALUD PÚBLICA

Como ha sido anteriormente citado, en el nivel actual de conocimientos científicos sobre la cuestión, no se ha podido demostrar que la picaduras de las chinches de cama (*Cimex lectularius*) transmitan patógeno alguno.

No obstante, en aplicación de un obvio principio de precaución y al efecto de evitar los problemas dermatológicos, alérgicos e incluso psicológicos relacionados con este tipo de infestaciones, **se recomienda** la máxima eficacia en **la prevención** y en **el control** (erradicación) de estos insectos.

Recordamos que existen otras especies de Hemípteros (chinches) que sí están implicados en la transmisión de enfermedad al hombre. Las chinches triatóminas de varios países de Iberoamérica son los vectores naturales de la “Enfermedad de Chagas”, una muy grave patología provocada por un parásito protozoo (Trypanosoma) transmitidos por esos chinches...



C/ LURKIZAGA, 4 BARAKALDO 48902 BIZKAIA TLFN. 944997022 //670605135

Autorizada por el Departamento de sanidad del GOBIERNO VASCO con el N° 0138 del R.O.E.S.B

[www.afidesinfecciones.com](http://www.afidesinfecciones.com) mail: [info@afidesinfecciones.com](mailto:info@afidesinfecciones.com)



AFI DESINFECCIONES S.L



## BIOLOGIA DE LAS CHINCHES DE CAMA

La chinche común de las camas *Cimex lectularius*, Linnaeus (Hemiptera: Cimicidae), las dos especies de los denominados chinches tropicales (*C. hemipterus* y *C. rotundatus*) y alguna otras especie de la Familia Cimicidae taxonómicamente relacionada con los anteriores son insectos hematófagos evolutivamente adaptados al hombre y otros mamíferos desde tiempos inmemoriales, probablemente desde tiempos primitivos en los que el hombre habitaba cuevas y otros refugios más o menos estables y quizás como resultados de una adaptación a partir de murciélagos.

### BIOLOGÍA

Los cimícidos son insectos heterometábolos, de metamorfosis incompleta. El insecto pasa por tanto por tres fases principales de desarrollo: Huevo H – Ninfa(s) N – Adulto A.

Todos los datos sobre tiempos deben ser tomados con precaución al experimentar importantes variaciones en función de las condiciones medioambientales (temperatura T<sup>a</sup> y humedad relativa HR especialmente).

En condiciones óptimas, la duración de su ciclo vital (H-A) puede oscilar entre 4– 5 semanas (T<sup>a</sup>: 28°-32° // HR: 75-80%). Los machos fecundan a las hembras de un modo peculiar, insertando directamente su órgano copulador en el abdomen de la hembra. Cada hembra depositará aproximadamente 200-500 huevos durante su vida (2-3 huevos/día) que depositan (fijan) en sus refugios preferidos (grietas y pequeñas oquedades de paredes, muebles,...) en forma de pequeñas masas de huevos. Estos presentan una forma esférica, son blanquecinos y de pequeño tamaño (1 mm



C/ LURKIZAGA, 4 BARAKALDO 48902 BIZKAIA TLFN. 944997022 //670605135

Autorizada por el Departamento de sanidad del GOBIERNO VASCO con el N° 0138 del R.O.E.S.B

[www.afidesinfecciones.com](http://www.afidesinfecciones.com) mail: [info@afidesinfecciones.com](mailto:info@afidesinfecciones.com)



**AFI DESINFECCIONES S.L**



diámetro) y se cementan sobre las superficies rugosas de sus escondrijos (grietas); la adhesión de los huevos al soporte complica extraordinariamente el control efectivo de las infestaciones. Los huevos eclosionan (10 días desde la puesta, aproximadamente) originando las primeras ninfas (N1). La fase de ninfa presenta 5 estadios (N1-N5). El periodo ninfa de una chinche suele durar aproximadamente 6-8 semanas. La vida media estimada de una chinche adulta se estima en alrededor de 2 años, siendo más elevada en las hembras que en los machos). Todas las fases, salvo la de huevo, son hematófagas. Cada ninfa necesita tomar al menos una vez sangre para poder realizar la muda al estadio siguiente. Cada toma de sangre (generalmente indolora) suele durar de 5 a 10 minutos. De media, una chinche de cama se alimenta 1 vez cada 7 días.

Todos los datos sobre tiempos deben ser tomados con precaución al experimentar importantes variaciones en función de las condiciones medioambientales (temperatura T y humedad relativa HR especialmente).

Como se deduce de los datos aportados, la duración de vida del insecto es función de la temperatura ambiente. A temperaturas inferiores a 9°C, las chinches no presentarían actividad. La mayor capacidad de resistencia sin alimentarse, se daría en torno a los 13°C; en esos valores de temperatura, las chinches podrían resistir hasta 18 meses sin alimentarse (565 días).

*ELCIMEX LECTULARIUS* (*cimex spp*) presenta un color rojo-pardo (más claro en el caso de las ninfas) y una típica morfología aplanada dorso-ventral. Su tamaño (adultos) oscila entre 5-6 mm (similar una semilla de manzana). Carece de alas pero es un excelente “corredor”, moviéndose con rapidez. Esta configuración anatómica aplanada le permite encontrar y explotar ventajosamente refugios próximos a su fuente de alimentación. En dormitorios, se encuentra principalmente en colchones (bajo las costuras laterales, etiquetado, etc.), en somieres metálicos y/o de lamas de madera, en cabeceros y otros muebles (mesillas, cuadros), en cortinaje, moquetas, etc. Las chinches parecen tener una cierta preferencia por sustratos con textura de textil (vgr colchones, moquetas, tapicería). Esta situación resulta interesante no sólo desde el punto de vista diagnóstico sino por las implicaciones en salud asociadas a eventuales tratamientos insecticidas (contaminación de materiales susceptibles de entrar en contacto directo con personas).



C/ LURKIZAGA, 4 BARAKALDO 48902 BIZKAIA TLFN. 944997022 //670605135

Autorizada por el Departamento de sanidad del GOBIERNO VASCO con el N° 0138 del R.O.E.S.B

[www.afidesinfecciones.com](http://www.afidesinfecciones.com) mail: [info@afidesinfecciones.com](mailto:info@afidesinfecciones.com)

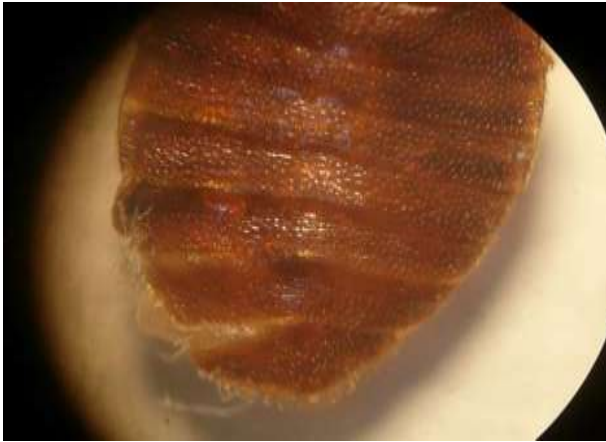


AFI DESINFECCIONES S.L



Chinche HEMBRA (abdomen vista ventral)

Chinche MACHO



(Fotografías UTCV-Madrid Salud)

Las chinches de cama presentan un aparato bucal del tipo picador-suctor, especialmente adaptado para perforar la piel y chupar la sangre de su huésped. Como en la mayoría de los hematófagos, los insectos inyectan saliva en el momento de la picadura con efectos anestésicos y anticoagulantes. *Cimex spp* es un parásito obligado que requiere picar-tomar sangre en cada fase de ciclo (ninfa o adulto) y que presenta una marcada especificidad de hospedador. Esta



circunstancia junto con sus requerimientos ambientales (temperatura-humedad) condiciona y explica la distribución interior de las infestaciones. En condiciones estándar, los chinches se concentran en proximidad de las camas y mobiliario asociado y pican durante la noche. No obstante y en infestaciones importantes, los insectos pudieran encontrarse en otros puntos de las habitaciones, especialmente en proximidades de sofás-cama y otros entornos donde durmieran personas. Asimismo son posibles otras localizaciones en supuestos especiales. En infestaciones masivas no es raro encontrarlas en sitios inverosímiles (equipos electrónicos, mascotas, etc...). Adicionalmente son posibles los casos de picaduras diurnas, especialmente en el caso de tratarse de chinches “hambrientas” (por ayuno prolongado). Las chinches tienen una importante habilidad para localizar a sus hospedadores, para ello se guían por el calor y por la emisión de CO<sub>2</sub> del ser humano.



C/ LURKIZAGA, 4 BARAKALDO 48902 BIZKAIA TLFN. 944997022 //670605135

Autorizada por el Departamento de sanidad del GOBIERNO VASCO con el N° 0138 del R.O.E.S.B

[www.afidesinfecciones.com](http://www.afidesinfecciones.com) mail: [info@afidesinfecciones.com](mailto:info@afidesinfecciones.com)



AFI DESINFECCIONES S.L



Las especies de *Cimex* presentan hábitos nocturnos. Con las excepciones singulares que pudieran suponer personas sometidas a turnos de trabajo nocturnos, etc.... la actividad (las picaduras) de las chinches es típicamente nocturna.

*Cimex spp* es sensible a altas temperaturas. Por encima de 55°C el insecto es destruido. Esta circunstancia tiene importantes implicaciones desde el punto de vista de bioseguridad y permite oportunidades de control ajenas al uso de químicos; No obstante, el insecto detecta y va a ser capaz de eludir el efecto nocivo del calor si se le da la oportunidad de huida, por lo que cualquier aplicación de temperatura con objeto de erradicación debe ser súbita y total y planificarse cuidadosamente. Las bajas temperaturas producen un progresivo enlentecimiento metabólico; no obstante y considerando que se trata de insectos de interiores (dormitorios), resulta poco probable (salvo personas PSDFs durmiendo en la calle) que este factor pudiera ser relevante.

La chinche de cama es sensible a numerosos insecticidas utilizados en salud ambiental. No obstante, la disminución progresiva en el número de biocidas legalmente disponibles en la UE para este tipo de tratamientos, la dificultad innata de tratamiento y probabilidad de re infestación, implican en la práctica un importante riesgo de subexposición de los insectos y por tanto, un elevado riesgo de desarrollo de resistencias.



*C. lectularius* es considerado un ectoparásito exclusivamente humano. No es descartable sin embargo que el insecto, en ausencia de seres humanos, pudiera alimentarse de animales próximos (mascotas), del mismo modo que ciertas especies de chinches animales morfológicamente muy similares (principalmente de aves y murciélagos) lo hacen de los humanos en ausencia de su hospedador habitual. Esta circunstancia debe ser considerada en términos de diagnóstico del problema.

Las infestaciones por chinches producen un cierto olor en las habitaciones (dormitorios) parasitados. Esta circunstancia es útil como elemento auxiliar de diagnóstico y puede ser utilizado para el empleo de perros especialmente adiestrados (*sniffing bedbug dogs*)



C/ LURKIZAGA, 4 BARAKALDO 48902 BIZKAIA TLFN. 944997022 //670605135

Autorizada por el Departamento de sanidad del GOBIERNO VASCO con el N° 0138 del R.O.E.S.B

[www.afidesinfecciones.com](http://www.afidesinfecciones.com) mail: [info@afidesinfecciones.com](mailto:info@afidesinfecciones.com)



AFI DESINFECCIONES S.L



## DISTRIBUCIÓN

*Cimex lectularius* es una especie cosmopolita, encontrándose en cualquier zona de clima templado del planeta y pudiendo llegar a implantarse en prácticamente cualquier punto mínimamente climatizado (calefacción) en los que el hombre se instale. Presenta requerimiento de temperatura y humedad óptimas de desarrollo que coinciden con las habituales en interior de viviendas (dormitorios), donde encuentra su fuente de alimentación: el hombre. Se trata por tanto de insectos que viven en el interior de viviendas y locales; dentro de éstos, su localización preferida, se focaliza en la proximidad más inmediata de su fuente de alimentación por lo que se concentra en dormitorios.

Las especies tropicales (*C. hemipterus*) se distribuyen preferentemente en las zonas más cálidas próximas al ecuador, en la medida que sus requerimientos en temperatura son mayores. Raramente se detecta en Europa, bien que los países del área mediterránea pudieran ser más propicios a su eventual presencia. Ciertos países (vgr Australia) han experimentado un muy notable incremento en la prevalencia de este insecto.

Las especies relacionadas con murciélagos (*Cimex spp*) y con golondrinas (*Oeciaus spp*) ocurren ocasionalmente en Europa y –obviamente y a efectos de control de focos de infestación- deben ser consideradas en el contexto de un diagnóstico de situación y diferencial de la infestación, especialmente donde se pueda sospechar la presencia de murciélagos y de golondrinas en el interior de las viviendas. Algunas de estas especies de chinches son muy parecidas morfológicamente a las humanas por lo que su diferenciación requiere el empleo de material óptico tal como lupas o microscopios. Estas especies pueden diferenciarse de las especies de *Cimex spp* más relacionados con las personas por presentar una pilosidad más larga en los márgenes laterales del pronoto.



C/ LURKIZAGA, 4 BARAKALDO 48902 BIZKAIA TLFN. 944997022 //670605135

Autorizada por el Departamento de sanidad del GOBIERNO VASCO con el N° 0138 del R.O.E.S.B

[www.afidesinfecciones.com](http://www.afidesinfecciones.com) mail: [info@afidesinfecciones.com](mailto:info@afidesinfecciones.com)





AFI DESINFECCIONES S.L



## MEDIDAS A ADOPTAR PARA PREVENIR SU PRESENCIA Y PROLIFERACIÓN EN EL ÁMBITO HOSPITALARIO

Las chinches en el ámbito de un hospital pueden entrar por dos vías

- ▲ HOSPITALIZACIÓN.
- ▲ URGENCIAS

### ¿CÓMO SABER DE LA EXISTENCIA DE CHINCHES?

En los lugares habituales de anidamiento habrá que buscar:

- El primer signo evidente de la presencia de chinches lo constituyen **las picaduras que producen**
- La **presencia** de chinches adultos, tanto **vivos** como **muertos**.
- La presencia de sus **huevos, ninfas o mudas** (de color café claro).
- **Manchas puntiformes de color marrón** más o menos rojizo que se corresponden con los excrementos del insecto o con manchas de sangre.

### ¿CÓMO SON SUS PICADURAS? ¿CÓMO TRATARLAS?

La picadura se produce **en piernas, pies, brazos, manos** y otras zonas de la piel expuesta donde aparece **una mancha roja o un bulto o una pápula descolorida en el centro** (las picaduras de pulga tienen un centro rojizo).

Una sola chinche puede picar más de una vez, cerca de la misma zona, aunque normalmente aparecerán picaduras en varias zonas de la piel expuesta ya que **suelen alimentarse en grupo**.



El acto de la picadura se produce **durante la noche** y dura unos pocos minutos. En un primer momento pasa desapercibida aunque en el intervalo de 1 a 24 horas se suele producir una **reacción alérgica** que se traduce en irritación, prurito y sensación de quemazón.



C/ LURKIZAGA, 4 BARAKALDO 48902 BIZKAIA TLFN. 944997022 //670605135

Autorizada por el Departamento de sanidad del GOBIERNO VASCO con el N° 0138 del R.O.E.S.B

[www.afidesinfecciones.com](http://www.afidesinfecciones.com) mail: [info@afidesinfecciones.com](mailto:info@afidesinfecciones.com)



**AFI DESINFECCIONES S.L**



**Se recomienda no rascarse** ya que, en el lugar de la picadura, se puede producir la entrada y propagación de agentes infecciosos que se encuentran sobre la piel al arrastrarlos hacia la herida en el proceso de rascado.

El tratamiento, en casos leves, consistirá en **lavar la zona de la picadura** con agua y jabón. Si el picor e irritaciones son fuertes, se recomienda aplicar una loción calmante.

En el caso de que el picor sea muy fuerte, **difícil de soportar o aparezcan infecciones, se debe comunicar al médico lo antes posible.**



### ^ HOPITALIZACION



El Control de enfermería o de planta. Está ubicado en una zona estratégica, para facilitar el trabajo y control de las distintas unidades del paciente que tiene asignadas a su cargo. Generalmente se compone de un mostrador, un sistema de intercomunicación con las habitaciones, medios informáticos, etc. **Es el encargado de recibir y ubicar al paciente en la habitación. Tiene que estar libre de plagas, tarea que se debe realizar en el mantenimiento ordinario de control de plagas. A la menor sospecha del ingreso de un paciente portador de chinche, el Control de Enfermería debe comunicarlo a la menor brevedad, al Servicio de Medicina Preventiva, él cual activara todo el protocolo de actuación para estos casos.**

### ^ URGENCIAS

Urgencias por ser una de las principales vías de acceso de pacientes al hospital debe ser unas de las principales zonas de protección de chinches. Generalmente no es zona de anidamiento al ser muy breve la estancia del paciente (posible portador de chinches). La presencia de chinches en esta zona puede causar problemas serias en el funcionamiento del hospital, por eso insistimos en la prevención. Se tiene que seguir el mismo procedimiento que en el resto del hospital.

C/ LURKIZAGA, 4 BARAKALDO 48902 BIZKAIA TLFN. 944997022 //670605135  
Autorizada por el Departamento de sanidad del GOBIERNO VASCO con el N° 0138 del R.O.E.S.B  
[www.afidesinfecciones.com](http://www.afidesinfecciones.com) mail: [info@afidesinfecciones.com](mailto:info@afidesinfecciones.com)

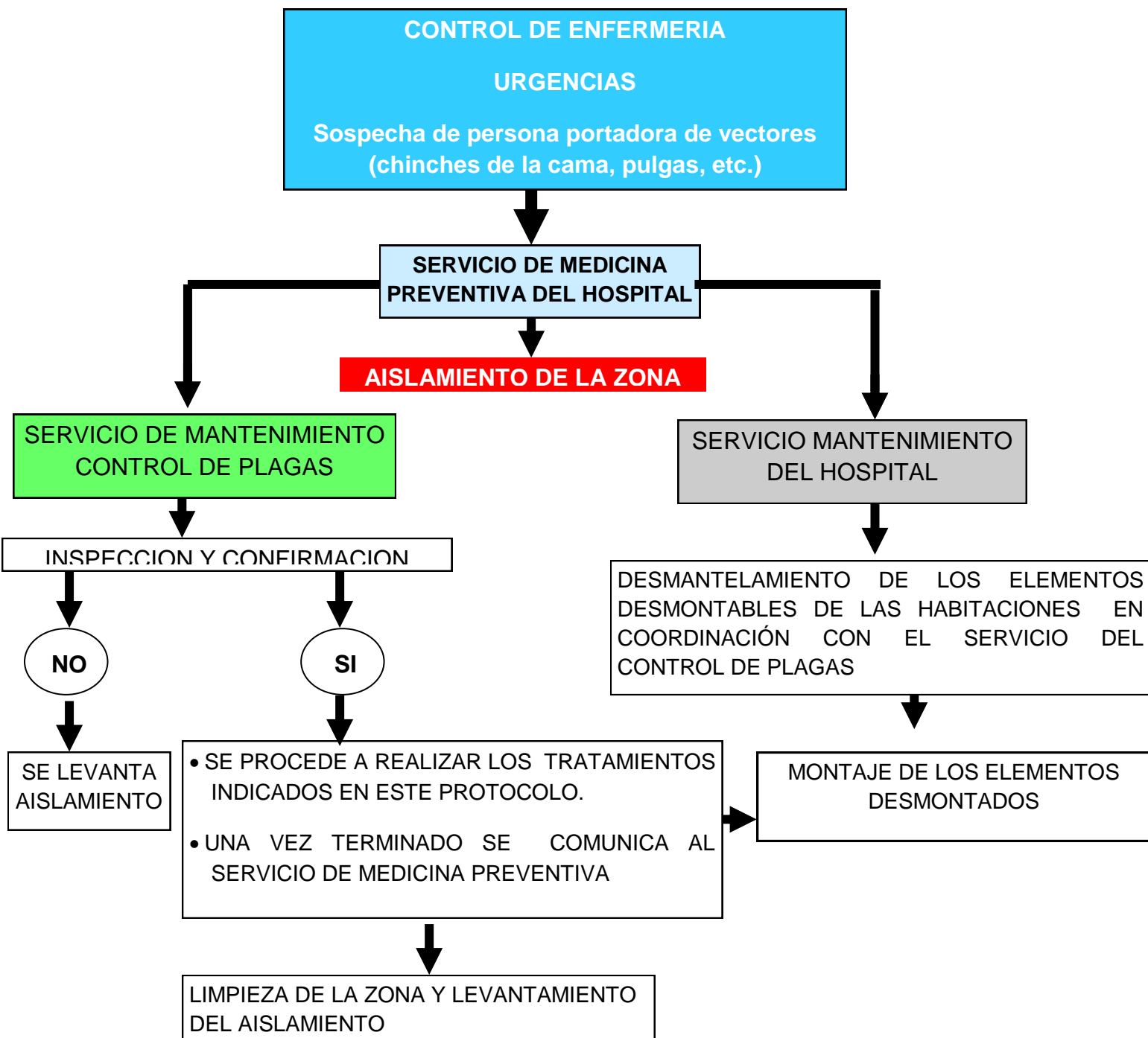




AFI DESINFECCIONES S.L



A continuación esquematizamos el protocolo que se debe activar:



C/ LURKIZAGA, 4 BARAKALDO 48902 BIZKAIA TLFN. 944997022 //670605135

Autorizada por el Departamento de sanidad del GOBIERNO VASCO con el Nº 0138 del R.O.E.S.B

[www.afidesinfecciones.com](http://www.afidesinfecciones.com) mail: [info@afidesinfecciones.com](mailto:info@afidesinfecciones.com)



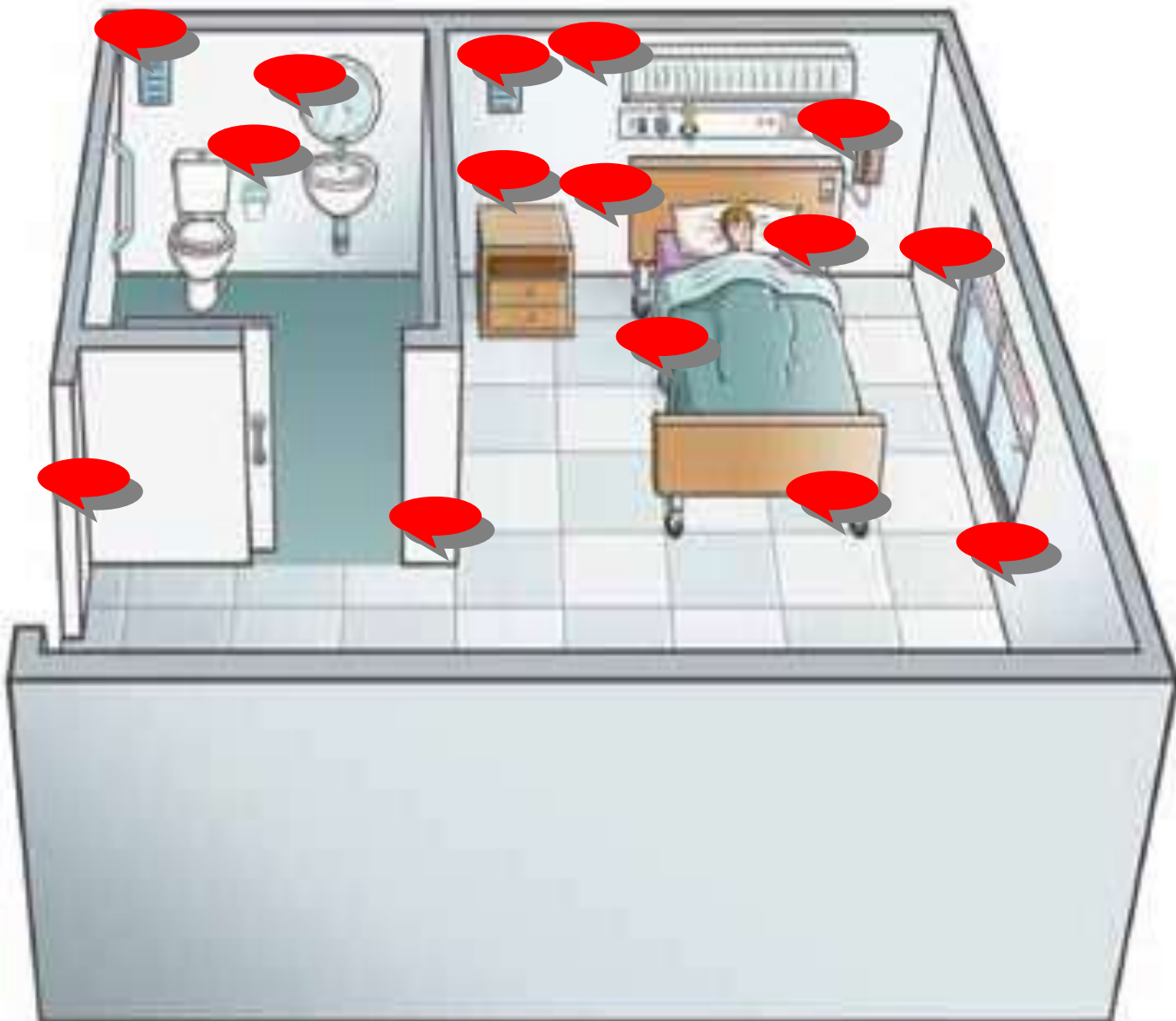
AFI DESINFECCIONES S.L



**Habitaciones de los pacientes.** Incluyen una o varias unidades del paciente.

Para confirmarse la existencia de chinches de la cama se debe proceder a una exhaustiva inspección de los elementos existentes en la habitación

Las infestaciones severas pueden implicar existencia de chinches en múltiples localizaciones; sin embargo, la revisión rutinaria de las habitaciones debe seguir un orden lógico de prioridades. Ningún espacio puede -a priori- considerarse libre de riesgo y por tanto (especialmente en infestaciones importantes) la totalidad de la habitación y de los elementos que contiene requiere ser cuidadosamente revisado; No obstante, la lógica de la infestación por chinches establece zonas o áreas de riesgo especial.





**AFI DESINFECCIONES S.L**



## INSPECCIÓN DE ENTORNOS SINGULARES

Las chinches muestran una sorprendente capacidad para desplazarse y dispersarse. En infestaciones importantes, no es infrecuente encontrar insectos en localizaciones inusuales o “aberrantes”, aspecto de suma importancia si se tiene en cuenta que el objetivo es la erradicación absoluta; la supervivencia de un solo huevo-ninfa-insecto es suficiente para reproducir el problema semanas más tarde. Entre otras localizaciones, conviene por tanto tener presente e inspeccionar:

- Todo tipo de mobiliario, principal y/o auxiliar, presente.
- Lámparas.
- Cajas-joyero. .
- Marcos de cuadros (incluido parte posterior).
- Marcos y estructura de las ventanas.
- Cortinaje (y cualquier otro elemento de tapicería), incluidas las galerías de sustentación.
- Moquetas, especialmente en sus límites (se recomienda despegar ligeramente éstos para facilitar una adecuada inspección).
- Libros y material análogo.
- Orificios y huecos de cabezas de tornillos (vgr. camas).
- Cajas de almacenamiento (ropa de cama,...), especialmente si se localizan bajo o cerca de la cama.
- Cualquier elemento depositado o almacenado en un local infestado, con especial cuidado si el estibado no es bueno y existe un cierto nivel de desorden.





AFI DESINFECCIONES S.L



## ELEMENTOS AUXILIARES QUE SE DEBEN INSPECCIONAR

MESILLA		Al encontrarse pegado a la cama es de vital importancia que esté libre de chinches. S debe desmontar para su inspección completa
MESA DE CAMA		Poco probable que las chinches habiten en este elemento, no obstante debe ser objeto de inspección
SILLA O SILLÓN		Importantísima su inspección e incluso tratamiento suele ser invadidos por las chinches.
PAPELERA O CUBO		No suele ser un lugar de anidamiento
ARMARIO		Fundamental en la inspección. Se trata del elemento que recibe las maletas u otros objetos del paciente. Debe ser vaciado e incluso si se puede, desmontado. Importantísimo elemento de inspección.
LAMPARA		<b>Lámpara.</b> Generalmente está fijada a la pared y encima de la cama, Puede ser un sitio importante de anidamiento de chinches por su ubicación



C/ LURKIZAGA, 4 BARAKALDO 48902 BIZKAIA TLFN. 944997022 //670605135

Autorizada por el Departamento de sanidad del GOBIERNO VASCO con el N° 0138 del R.O.E.S.B

[www.afidesinfecciones.com](http://www.afidesinfecciones.com) mail: [info@afidesinfecciones.com](mailto:info@afidesinfecciones.com)



AFI DESINFECCIONES S.L



## SEGURIDAD Y PROTECCION

Cualquier sospecha razonable de infestación de una habitación debería conducir a la inmediata puesta en cuarentena de esta, con las implicaciones mínimas siguientes

- La habitación se cierra. No se permite el acceso a NADIE SIN AUTORIZACIÓN expresa previa.
- No se permite sacar NADA de la habitación sospechosa.
- Como precaución adicional, las HABITACIONES CONTIGUAS (orientación vertical y horizontal) son TAMBIÉN SOSPECHOSAS y por tanto se consideran asimismo potencialmente infestadas y serán también revisadas por el servicio de control de plagas.

Por obvios motivos de seguridad-protección de riesgos laborales y para prevenir propagaciones de los chinches a otras dependencias cualquier persona/técnico especialista que entrare en las habitaciones sospechosas de estar infestados debería:

1. Disponer de información-formación adecuada y haber sido entrenado adecuadamente en relación a los peligros-riesgos personales inherentes así como en el riesgo-prevenición de propagación de las infestaciones. Se recomienda diseñar Procedimientos Normalizados de Trabajo (en adelante PNTs) específicos sobre esta cuestión.
2. Disponer de vestuario laboral – equipo de protección personal (EPI) que le protegiera frente a eventuales (improbables pero posibles) picaduras. Aunque las chinches pican de manera habitual durante el descanso nocturno, no resulta raro (infestaciones masivas, habitaciones no ocupados durante cierto tiempo) que los insectos puedan buscar activamente a las personas que entran en las zonas infestadas.
3. Disponer de vestuario y realizar su trabajo de manera que se minimice todo riesgo de propagación de la infestación. El personal de inspección, de mantenimiento de las habitaciones, y/o su equipo de trabajo (carros de limpieza, aspiradores, etc.) puede jugar un rol muy importante en la propagación de los insectos de unas habitaciones a otras zonas de la planta como son;

C/ LURKIZAGA, 4 BARAKALDO 48902 BIZKAIA TLFN. 944997022 //670605135

Autorizada por el Departamento de sanidad del GOBIERNO VASCO con el N° 0138 del R.O.E.S.B

[www.afidesinfecciones.com](http://www.afidesinfecciones.com) mail: [info@afidesinfecciones.com](mailto:info@afidesinfecciones.com)





**AFI DESINFECCIONES S.L**



**Almacén para la lencería.** Lugar donde se guarda la ropa de cama y el material limpio.

**Almacén de materiales y productos sanitarios.** Lugar donde se guardan los materiales imprescindibles para cubrir las necesidades asistenciales de los pacientes.

**Sala de medicación.** Está destinada a almacenar y a preparar la medicación necesaria para los pacientes de la planta.

**Sala de usos múltiples.** Destinada al entretenimiento de los pacientes.

**Sala de estar o de descanso.** Destinada al personal sanitario.

**Sala para visitas.** Está dispuesta, también, con el mobiliario necesario.

**Despachos.** De utilización diversa.

**Aseos para el personal sanitario. Aseos para las visitas.** Están claramente identificados para facilitar su localización.

**Espacio o cuarto para guardar los dispositivos,** aparatos y equipos de movilización y desplazamiento de los pacientes. Entre ellos bastones, muletas, andadores, sillas de ruedas, grúas, etc.

**Espacio de almacenamiento.** Zona donde guardar, por ejemplo, el carro de parada, el electrocardiograma, etc.

**Habitación destinada al médico de guardia.**

**Pasillos.** Comunican los diferentes elementos de la unidad de enfermería.



C/ LURKIZAGA, 4 BARAKALDO 48902 BIZKAIA TLFN. 944997022 //670605135

Autorizada por el Departamento de sanidad del GOBIERNO VASCO con el Nº 0138 del R.O.E.S.B

[www.afidesinfecciones.com](http://www.afidesinfecciones.com) mail: [info@afidesinfecciones.com](mailto:info@afidesinfecciones.com)





**AFI DESINFECCIONES S.L**



## TRATAMIENTO RECOMENDADO

*El tratamiento consta de tres partes, a continuación indicamos*

### TRATAMIENTO 1 (tratamiento inicial)

#### ASPIRACIÓN

Aspiración general de toda la habitación, sin olvidar agujeros y grietas, especial atención a los colchones y elementos cercanos a la cama. Una vez finalizada la aspiración se debe tirar la bolsa de la aspiradora convenientemente sellada para evitar que sirva de foco de dispersión de la plaga, preferiblemente se debería incinerar.

A continuación se aplicara un Insecticida sintético residual + Regulador del crecimiento.

### TRATAMIENTO 2 (mantenimiento)

Después de 3 días, (en un tratamiento en el sector hostelero suele ser de 10 días, en los hospitales los plazos se disminuyen en por la necesidad de camas) o en función de la temperatura que influirá en la eclosión de los huevos. Se realizara una aspiración para retirar las chinches muertas y posibles huevas y ninfas aun vivas y se volverá a aplicar un Insecticida sintético residual + Regulador del crecimiento.

### TRATAMIENTO 3 (final del tratamiento)

Después de 4 días del segundo tratamiento se realizara una inspección y una nueva aspiración para la retirada definitiva de la plagas y se levantara el aislamiento de la zona. Se procederá a su limpieza.

Si hubiera presencia aún de plagas se procederá como en el TRATAMIENTO 2 Y SE RESPETARA LAS PAUTAS SIGUIENTES Y ASI HASTA ACABAR CON LA PLAGA.



C/ LURKIZAGA, 4 BARAKALDO 48902 BIZKAIA TLFN. 944997022 //670605135

Autorizada por el Departamento de sanidad del GOBIERNO VASCO con el N° 0138 del R.O.E.S.B

[www.afidesinfecciones.com](http://www.afidesinfecciones.com) mail: [info@afidesinfecciones.com](mailto:info@afidesinfecciones.com)



**AFI DESINFECCIONES S.L**



## CONTROL PREVENTIVO

Existen distintos medios para el control preventivo de las chinches a continuación presentamos algunos de los más efectivos.

Empezaremos por el más importante y uno que debe ser elementos imprescindibles en cualquier control preventivo de chinches.

### FUNDAS DE COLCHÓN SAFE&DREAM

Fabricada con una membrana especial impermeable para que las chinches no puedan penetrar está cubierta, ni picar a través de ella. En caso de colchón infestado no es necesario desprenderse del mismo ni utilizar insecticidas, ya que este protector aísla las chinches en su interior, provocando su erradicación. Localización rápida de chinches, por su color blanco y por la ausencia de costuras exteriores que, además, evita los posibles refugios y minimiza las zonas de deposición de huevos. Uso recomendado en hospitales y hoteles para prevenir el contagio entre habitaciones.

- Cremallera con cierre Sleepy Lock que impide la entrada o la salida de estos molestos insectos.
- Con tratamiento ignífugo (M1 según UNE 23.727-90 1R).
- Lavable a máquina con agua caliente y posibilidad de utilizar secadora, manteniendo todas sus características.

### DETECTOR DE CHINCHES DE LA CAMA BB ALERT

BB Alert®-Detector de Chinches de la Cama. Trampa de monitoreo activa para chinches de la cama (*Cimex lectularius*). Compuesta de tres elementos, una base que contiene la superficie pegajosa de atrapamiento, el activador atrayente por calor y la cubierta aislante.

El corazón de la trampa consiste en el activador de calor atrayente que se sitúa entre la base y la cubierta. El activador tiene una duración de 12 horas.

### TRAMPAS PARA CHINCHES CON FEROMONA

Trampa de monitoreo para chinches de la cama que emplea la tecnología de las feromonas de agregación, las cuales mimetizan la tendencia natural de las chinches de la cama a congregarse en zonas resguardadas. La duración de la feromona una vez abierto es de 2 semanas. Debido a la naturaleza de la feromona se trata de una trampa que tiene fecha de caducidad y se debe de utilizar antes del límite indicado.

Dimensiones: 10x9,5x2,5cm.



C/ LURKIZAGA, 4 BARAKALDO 48902 BIZKAIA TLFN. 944997022 //670605135

Autorizada por el Departamento de sanidad del GOBIERNO VASCO con el N° 0138 del R.O.E.S.B

[www.afidesinfecciones.com](http://www.afidesinfecciones.com) mail: [info@afidesinfecciones.com](mailto:info@afidesinfecciones.com)